

威綸科技股份有限公司

複合式多功能按鈕

檔案傳輸

工程檔案範例

目錄

1. 簡介與操作.....	1
2. 設定程序.....	4
3. 位址設定.....	8

1. 簡介與操作

簡介

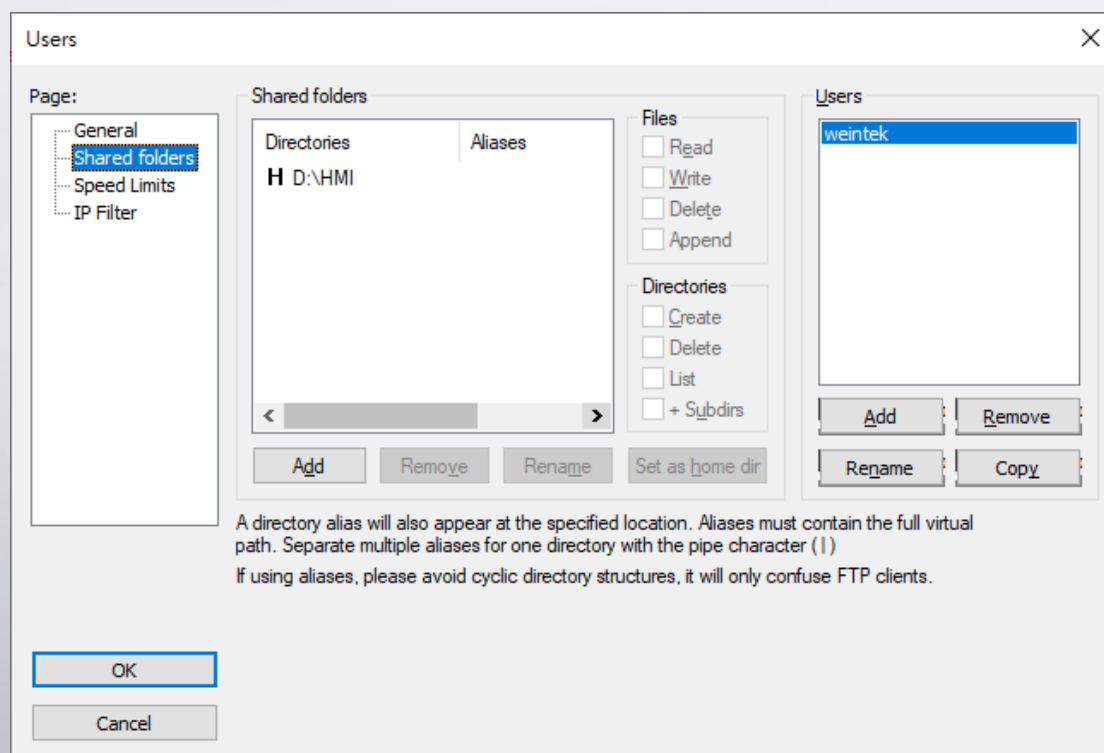
因 cMT 系列不支援 EasyPrinter 應用，以下範例介紹如何透過複合式多功能按鈕內的檔案傳輸，將檔案或是將螢幕擷取畫面從 HMI 上的 USB 硬碟傳送到 FTP 伺服器，達到 EasyPrinter 列印/備份伺服器的功能。

註：此功能僅支援 cMT 系列。

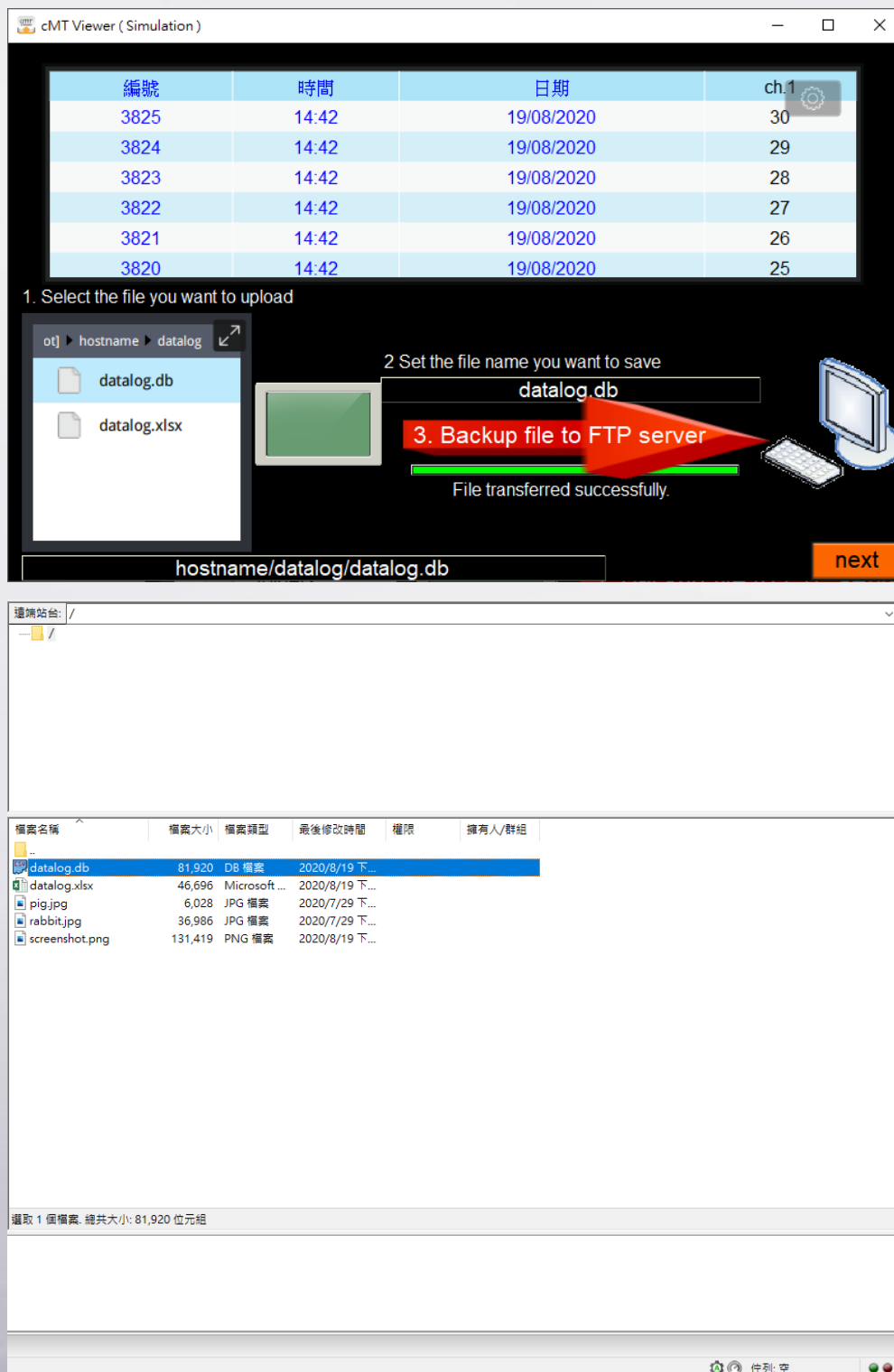
操作

1. 先安裝 FTP 伺服器軟體。在 FTP 伺服器中，請先建立好一個使用者，並設置使用者權限。

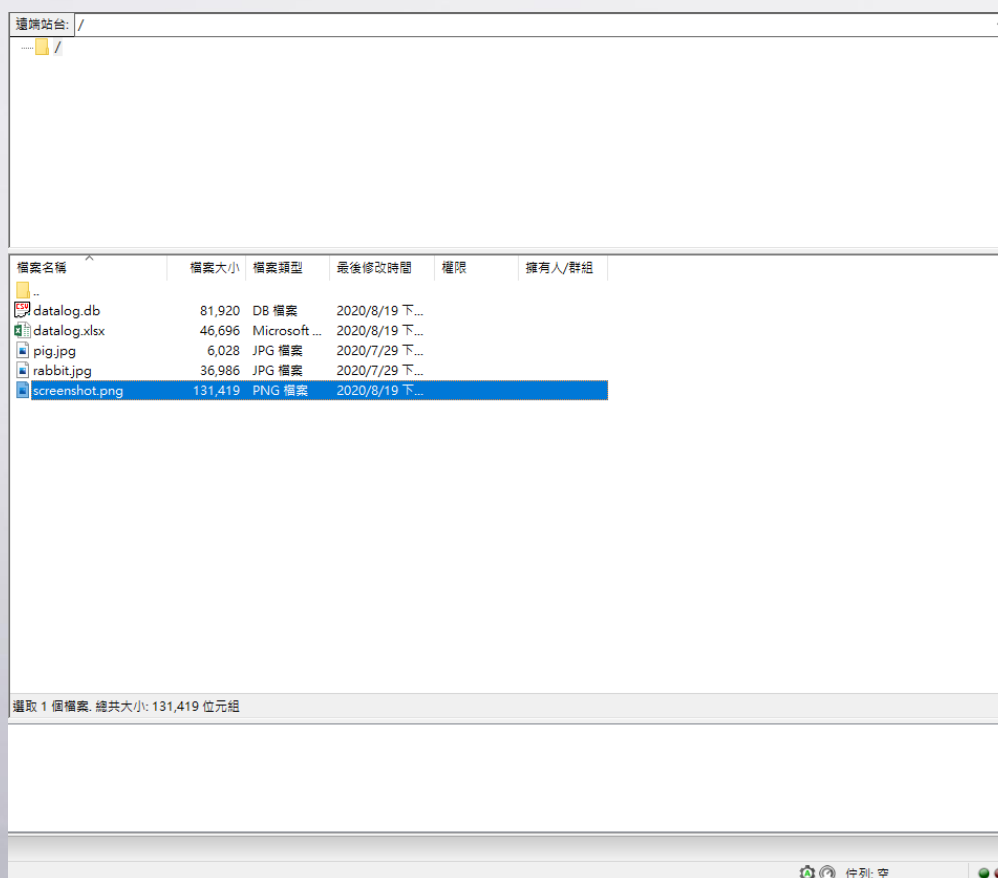
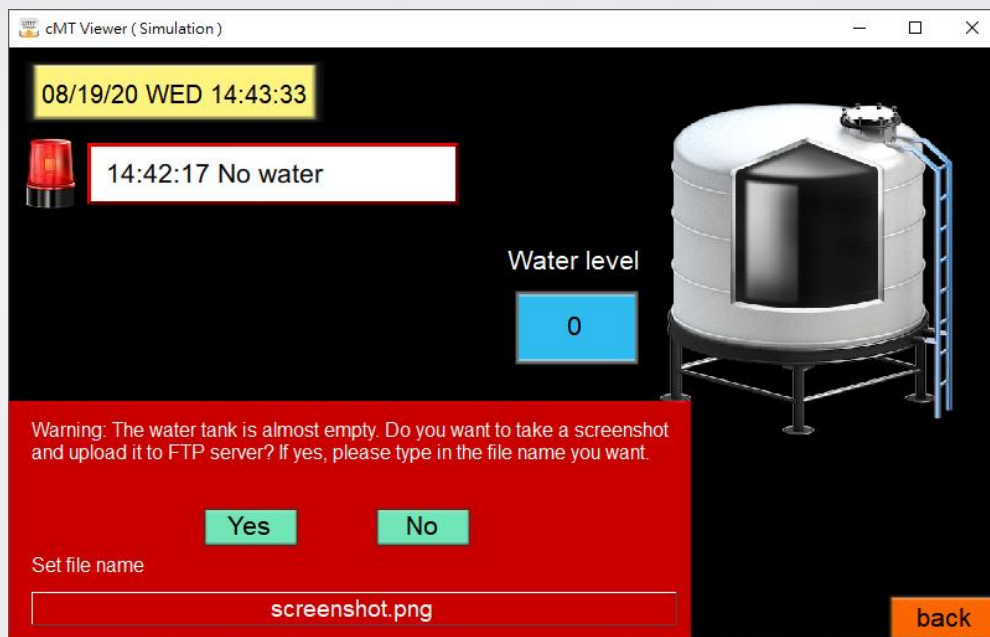
註：此範例所架設之 FTP 伺服器軟體為 FileZilla server。



- 依照步驟設定將被上傳的檔案路徑及欲儲存之檔名，之後點選多功能複合式按鈕 [Backup file to FTP server] 執行檔案上傳，即可在 FTP 伺服器上找到上傳的檔案。



- 水塔水位小於 30%時會報警，使用者可以選擇是否將報警當下的畫面截圖並上傳至 FTP 伺服器。如果選擇要截圖上傳，上傳前請先設定好欲儲存之檔名。



2. 設定程序

步驟 1. 建立[複合式多功能按鈕]物件，並加入檔案傳輸等動作。

複合式多功能按鈕物件屬性

一般屬性

安全

圖片

字型

輪廓

描述：

指示燈

模式：

無

按下時動作

動作群組 0

多狀態設定 (寫入常數 : 2, LW-50)

多狀態設定 (寫入常數 : 2, LW-60)

檔案傳輸 (上傳)

+

動作群組 1

+

釋放時動作

動作群組 0

+

* 釋放時的動作可能會在按下時的動作仍在運行時同時進行。

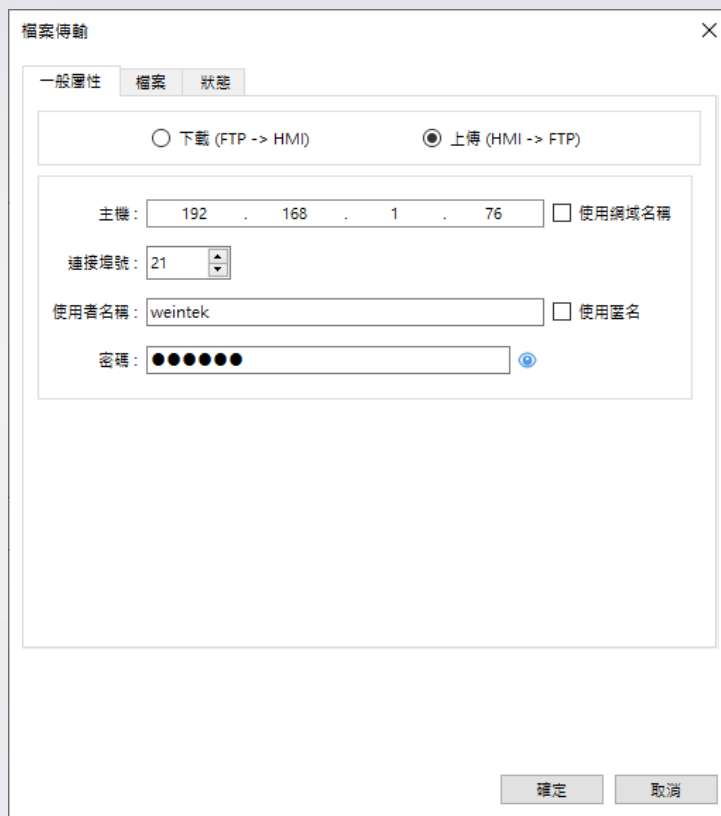
確定

取消

套用(A)

說明

步驟 2. 在檔案傳輸設定中設定架設好的 FTP 伺服器 IP、使用者名稱及密碼。



檔案傳輸

一般屬性 檔案 狀態

☐ 下載 (FTP -> HMI) ☒ 上傳 (HMI -> FTP)

主機: 192 . 168 . 1 . 76 ☐ 使用網域名稱

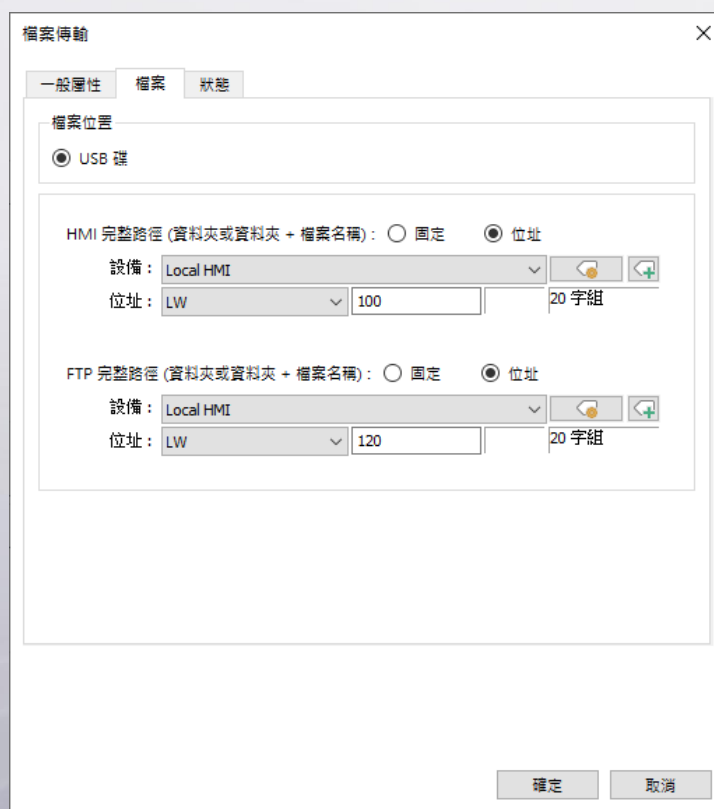
連接埠號: 21

使用者名稱: weintek ☐ 使用匿名

密碼: ●●●●●●

確定 取消

步驟 3. 設定欲傳輸之檔案路徑。



檔案傳輸

一般屬性 檔案 狀態

檔案位置

☒ USB 碟

HMI 完整路徑 (資料夾或資料夾 + 檔案名稱): ☐ 固定 ☒ 位址

設備: Local HMI

位址: LW 100 20 字組

FTP 完整路徑 (資料夾或資料夾 + 檔案名稱): ☐ 固定 ☒ 位址

設備: Local HMI

位址: LW 120 20 字組

確定 取消

步驟 4. 設定狀態結果位置。

步驟 5. 透過 PLC 控制中的畫面擷取可以將來源視窗畫面輸出至 USB 中，並可以自訂檔案名稱。

自訂檔案名稱管理

資料夾名稱

☐ 動態格式

年 (2000-2038) 年 (00-99) 月 (01-12) 日 (01-31)

週數 (00-53) 星期 (0-6)

時 (00-23) 分 (00-59) 秒 (00-59) %

格式: /hardcopy

範例: /hardcopy

檔案名稱

☐ 動態格式

年 (2000-2038) 年 (00-99) 月 (01-12) 日 (01-31)

週數 (00-53) 星期 (0-6)

時 (00-23) 分 (00-59) 秒 (00-59) %

格式: event.png

範例: event.png

%Y 年 (2000-2038)
 %y 年, 末兩碼 (00-99)
 %m 月 (01-12)
 %d 日 (01-31)
 %W 週數 (00-53)
 %w 星期, 0 表示星期天 (0-6)
 %H 時, 24 小時制 (00-23)
 %M 分 (00-59)
 %S 秒 (00-59)
 %% %

確定 取消

步驟 6. 在檔案傳輸設定中設定 PLC 控制畫面擷取儲存之路徑即可上傳至 FTP 伺服器上。

檔案傳輸

一般屬性 檔案 狀態

檔案位置

☒ USB 碟

HMI 完整路徑 (資料夾或資料夾 + 檔案名稱): ☒ 固定 ☐ 位址

/hardcopy/event.png

FTP 完整路徑 (資料夾或資料夾 + 檔案名稱): ☐ 固定 ☒ 位址

設備: Local HMI

位址: LW 220 20 字組

確定 取消

3. 位址設定

此範例所使用之物件位址皆列於下表，請依實際需要調整。

物件	位址	物件 ID	描述
視窗 10			
多狀態設定	LW-0	SW_0	資料取樣數據來源
字元	LW-120	AE_0	FTP 完整檔案路徑
棒圖	LW-152	BG_0	檔案傳輸狀態百分比
複合式多功能按鈕		CB_0	複合式多功能按鈕(檔案傳輸)
多功能狀態指示燈	LW-150	WL_0	檔案傳輸狀態錯誤
檔案瀏覽器	LW-100	FR_0	檔案瀏覽器
字元	LW-100	AD_0	HMI 完整檔案路徑
視窗 11			
複合式多功能按鈕		CB_0	複合式多功能按鈕(檔案傳輸)
多功能狀態設定	LW-300	SW_0	水位狀態設定
棒圖	LW-300	BG_0	水位狀態
直接視窗	LB-50	WC_0	警報視窗
數值	LW-300	NE_0	水位數值
功能鍵		FK_0	返回上一個視窗
視窗 12			
複合式多功能按鈕		CB_0	複合式多功能按鈕(檔案傳輸)
字元	LW-220	AE_0	FTP 完整檔案路徑
檔案瀏覽器		FR_0	檔案瀏覽器
位元狀態設定	LB-50	SB_0	關閉直接視窗
棒圖	LW-1	BG_0	上傳狀態顯示